

# **STAVEBNĚ-TECHNICKÝ PRŮZKUM** **OBJEKTU**

**Objekt bývalé kotelny Nemocnice Hustopeče**

**Vypracovali :** Ing. Zuzana Králíková, Ing. Jan Čutek

**Datum :** 12/2020

## Obsah:

1. Seznam obrázků .....	3
2. Urbanistické, architektonické a stavební řešení stavby .....	4
3. Specifikace podkladových materiálů .....	4
4. Stavebně-technický průzkum budovy .....	4
5. Fotodokumentace .....	8
6. Zjištěné závady .....	11
7. Závěr .....	13
8. Seznam příloh .....	13

## **1. Seznam obrázků**

- Obr. 1 Pohled na jihozápadní fasádu*
- Obr. 2 Pohled na jihozápadní fasádu*
- Obr. 3 Pohled na severozápadní fasádu*
- Obr. 4 Pohled na severovýchodní fasádu*
- Obr. 5 Ocelový žebřík na severozápadní fasádě*
- Obr. 6 Pohled na jihovýchodní fasádu*
- Obr. 7 Pohled na jihozápadní stranu - trafostanice*
- Obr. 8 Vstup do rozvodny NN*
- Obr. 9 Šachta před vstupem do rozvodny NN*
- Obr. 10 Kotelna (místnost č. 1.01)*
- Obr. 11 Kotelna (místnost č. 1.01)*
- Obr. 12 Místnost č. 1.02*
- Obr. 13 Místnost č. 1.02*
- Obr. 14 Výměňíková stanice (místnost č. 1.03)*
- Obr. 15 Výměňíková stanice (míst. č. 1.03)*
- Obr. 16 Schodiště (míst. č.1.08c)*
- Obr. 17 2np chodbička + navazující prostory(2.01)*
- Obr. 18 Kuchyňka (míst č. 1.09)*
- Obr. 19 Chodba (míst. č.1.10 )*
- Obr. 20, 21 Objekt je v neudržovaném stavu (míst.č. 1.02, 1.13)*
- Obr. 22 Opadaná omítka na soklové části objektu*

### **Identifikace stavby:**

**Název stavby:** Objekt bývalé kotelny Nemocnice Hustopeče

**Místo stavby:** Brněnská 716/41, 693 01 Hustopeče

**Obec a k.ú. :** Hustopeče u Brna (649864)

**Projektant:** Ing. Zuzana Králíková, Ing. Jan Čutek

**Datum:** 12/2020

## **2. Urbanistické, architektonické a stavební řešení stavby**

### **a) Základní charakteristika stavby:**

Komplex objektů kotelny jsou samostatně stojící a jsou umístěny v areálu nemocnice v Hustopečích. Část objektů tvoří dvě nadzemní podlaží. Objekty nejsou podsklepeny.

Objekt v minulosti plnil funkci kotelny, po té byla řešena změna užívání bývalého objektu centrální kotelny v areálu nemocnice na zázemí rychlé záchranné služby na parcele č. 1095/2. Objekty budou bourány, namísto nich bude v budoucnu plánována stavba nových objektů pro nemocnici. K areálu nemocnice bezprostředně přiléhá veřejná dopravní komunikace.

### **b) Urbanistické a architektonické řešení stavby:**

Objekty tvoří jedno nebo dvě nadzemní podlaží. Střechy jsou kombinací jednotlivých plochých střech s povrchovou vrstvou trapézového plechu popřípadě živičnými pásy. Jednotlivé objekty k sobě přiléhají a tvoří komplexní objekt se společnými stěnami.

Původní využití – objekt v areálu nemocnice byl využíván převážně jako centrální kotelna s technickými rozvody. Vzhledem k decentralizaci vytápění je tento objekt nevyužíván. V přízemí byl vstup do objektu, zázemí kotelníka, sklad, hygienické zařízení, kotelna včetně technologie, dále místnosti regulace plynu, rozvodny NN, náhradního zdroje a trafostanice. Ve 2NP byly hygienické prostory pro údržbu (šatny, sprchy) a denní místnost. Pro přístup do patra slouží betonové dvouramenné schodiště.

Projekt změny užívání r.2005 – spočíval převážně ve změně využití místností. Objekt po minimálních stavebních úpravách byl využíván jako zázemí pro rychlou záchrannou službu. V přízemí prostor kotelny sloužil jako garáž pro auto RZS, zázemí kotelníka jako dispečink vč. hygienického zázemí a místnost řidiče. V patře byly místnosti využívány jako šatny a inspekční pokoj. Ostatní místnosti – rozvodna NN a náhradní zdroj zůstali stávající. Pro přístup do patra sloužilo stávající betonové schodiště.

S novým projektem vybudování nového objektu v areálu nemocnice pro rychlou záchrannou službu, byla RZS přesunuta do nové budovy. Objekty kotelny jsou v současné době nevyužívány.

Dotčený objekt, bývalá centrální kotelna, je samostatně stojící, přízemní, nepodsklepený, s dvoupodlažní přístavbou provozního zázemí. Jedná se o komplex zděných budov z cihel PD na parc. č. 1095/2. Bývalá kotelna je půdorysného rozměru 15,4 x 23,0m, na ni navazuje provozní zázemí s půdorysným rozměrem 15,4 x 5,4m a prostory náhradního zdroje,

rozvodny NN a trafostanice o půdorysném rozměru 6,5 x15m. Střecha je plochá s tepelnou izolací. Okna jsou kovová s jednoduchým zasklením (kotelna, výměňková stanice, chemická úprava vody) a dřevěná zdvojená v šatnách a zázemí. Přístup do patra zázemí je po stávajícím betonovém schodišti.

1. nadzemní podlaží - prostor kotelny byl využíván jako garáž pro vozidlo RZS a sklady v současnosti jsou prostory nevyužity a chátrají. Sousední místnosti byly využity pro dispečink RZS, místnost pro řidiče - rovněž jsou v současnosti nevyužívány. V kotelně byla zrealizována úklidová místnost s výlevkou se zděnou příčkou a podhledovou SDK konstrukcí s požární odolností.

2. nadzemní podlaží - místnosti byly využívány jako šatny a inspekční pokoj pro doktora – v současnosti nevyužito.

### **3. Specifikace podkladových materiálů**

Původní projektová dokumentace není dostupná. Informace o stavbě převzaty z osobní prohlídky, doplněné o fotodokumentaci objektu. Žádné průzkumné sondy nebyly provedeny.

Podkladem jsou:

- katastrální mapy k.ú. Hustopeče, požadavky
- požadavky investora stavby
- prohlídka objektů
- normy ČSN, vyhlášky a zákony platné pro ČR

### **4. Stavebně-technický průzkum budovy**

#### **a) Historie stavby:**

Staveniště se nachází v areálu Městské nemocnice v Hustopečích, Brněnská ulice 41 na parc. č. 1095/2. Jedná se o pozemky zastavěné plochy a nádvoří, není tedy nutné vynětí ze ZPF.

Stavba byla pravděpodobně provedena v 80. letech minulého století, projektová dokumentace není dostupná. Objekt zatím nebyl nijak rozšířen, byla provedena změna stavby na zázemí pro rychlou záchrannou službu. V současnosti se objekt kotelny nevyužívá.

#### **b) Okolní vlivy:**

Návrhová teplota v zimním období pro danou lokalitu je -15 C, nadmořská výška 300m n. m. Na objekt nepůsobí žádné negativní zdroje vlhkosti ani zdroje otřesů či hluku - málo frekventovaná místní komunikace. Objekt se nachází na rovinatém terénu. Hladina podzemní vody nebyla zjištěna.

**c) Situace a orientace ke světovým stranám:**

Hlavní vstup do objektu je situován na jihozápad. Převládající směr větru je ze západu na východ.

**d) Základové konstrukce:**

Objekt je založen na základových pásech, jejich šířka a výška nebyla zjištěna. Rozměry a materiál základů možno zjistit použitím sond. Objekt nevykazuje poruchy spojené s přetížením základové spáry. Sondy nebudou prováděny.

**e) Vertikální konstrukce:**

Stávající zdívo tvoří cihelné zdívo CD tl. 380mm - obvodové zdívo, vnitřní 300mm a příčky tl. 150mm a 100mm, v zázemí místy osazeny skleněné luxfery.

**f) Horizontální nosné konstrukce:**

Stropní konstrukce jsou z betonových panelů. V rámci projektu pro využití prostor rychlou záchrannou službou nebylo do stropních konstrukcí zasaženo.

**g) Schodiště, výtahy, rampy:**

Stávající železobetonové monolitické schodiště s nadbetonovanými stupni a nášlapnou protiskluzovou keramickou dlažbou.

**h) Krov, střecha, klempířské konstrukce:**

Stávající střecha je plochá. Nad kotelnou je plochá s ocelovou konstrukcí a trapézovým plechem. Nad ostatními přilehlými objekty je plochá s živičnou krytinou.

**i) Instalační jádro, komíny, průduchy:**

Komínové zdívo z cihel plných pálených.

**j) Podlahy:**

Nášlapnou vrstvu tvoří převážně protiskluzová keramická dlažba. V místnostech kanceláří a hygienických zázemích je buď PVC nebo keramická dlažba.

**k) Omítky vnitřní, povrchové úpravy:**

Omítky stěn hladké, vápenocementové. Obklady v umývárkách a WC jsou keramické bez závad.

**l) Výplně otvorů:**

Stávající okna jsou kovová s jednoduchým zasklením (kotelna, výměňiková stanice, chemická úprava vody) a dřevěná zdvojená v šatnách. Vnitřní dveře v objektu jsou laminátové v ocelové zárubni.

**m) Instalace:**

V objektu se nachází instalace vody, odpadu, elektřiny a plynu. Veškeré instalace jsou původní. Hlavní přívod plynu je na severozápadní fasádě.

**n) Izolace:**

Stav a způsob provedení hydroizolace není znám. Je ho možno zjistit provedením sond v oblasti spodní stavby. Střechy jsou provedeny s tepelnou izolací.

**o) Omítky vnější, povrchové úpravy:**

Vnější omítka šedé barvy. Soklová část fasády je opatřena hrubozrnější omítkou. Omítka je místy opadána.

**p) Ústřední vytápění**

Objekt v současné době není vytápěn, otopná tělesa jsou demontována, rozvody jsou ponechány. Původně pro zaměstnance RZS bylo vytápění místností zázemí řešeno jako ústřední teplovodní plynovým turbotlakem umístěným v patře v šatně objektu. Ohřev TUV byl řešen zásobníkovým ohříváčem.

**q) Zásobování vodou**

Vodovodní přípojka je ze stávajících rozvodů nemocnice.

**r) Osvětlení**

Osvětlení všech prostor je zajištěno umělé elektrické žárovkovými a zářivkovými svítilny. Pobytové místnosti jsou dostatečně osvětleny okny denním světlem. Sociální zařízení, kuchyňky uprostřed objektu jsou osvětleny převážně uměle.

**s) Vzduchotechnika**

Pobytové místnosti jsou přímo větrány okny v obvodových stěnách. Ostatní prostory byly odvětrány vzduchotechnicky potrubím vedeným pod stropem vyvedeným na fasádu objektu.

**t) Rozvody plynu**

Objekt je napojen na rozvod plynu, který je doveden přes stávající objekt prosektury.

**u) Kanalizace**

Objekt je napojen na areálové kanalizační rozvody. Napojeno je zázemí – sociální zařízení.

**v) Rozvody NN**

Objekt je napojen ze stávající rozvodny NN. V prostoru kotelny je umístěn původní rozvaděč, který je již odpojen. Zázemí RZS je napojeno ze stávající rozvodny NN.

**w) Veřejné osvětlení**

Na objektu není umístěno veřejné osvětlení.

**x) Sdělovací vedení**

Sdělovací vedení je umístěno pro napojení kanceláří RZS.

## 5. Fotodokumentace



*Obr. 1 Pohled na jihozápadní fasádu*



*Obr. 2 Pohled na jihozápadní fasádu*



*Obr. 3 Pohled na severozápadní fasádu*



*Obr. 4 Pohled na severovýchodní fasádu*



*Obr. 5 Ocelový žebřík na severozápadní fasádě*



*Obr. 6 Pohled na jihovýchodní fasádu*

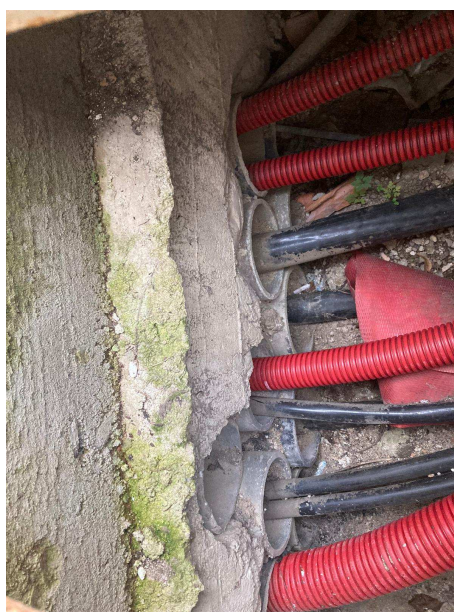




*Obr. 7 Pohled na jihozápadní stranu - trafostanice*



*Obr. 8 Vstup do rozvodny NN*



*Obr. 9 Šachta před vstupem do rozvodny NN*



*Obr. 10 Kotelna (místnost č. 1.01)*



*Obr. 11 Kotelna (místnost č. 1.01)*





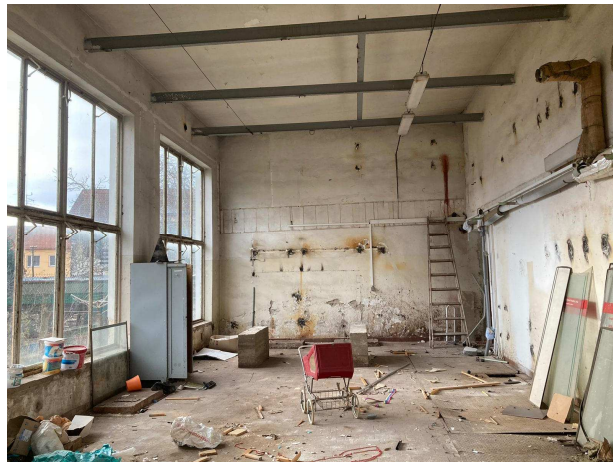
*Obr. 12 Místnost č. 1.02*



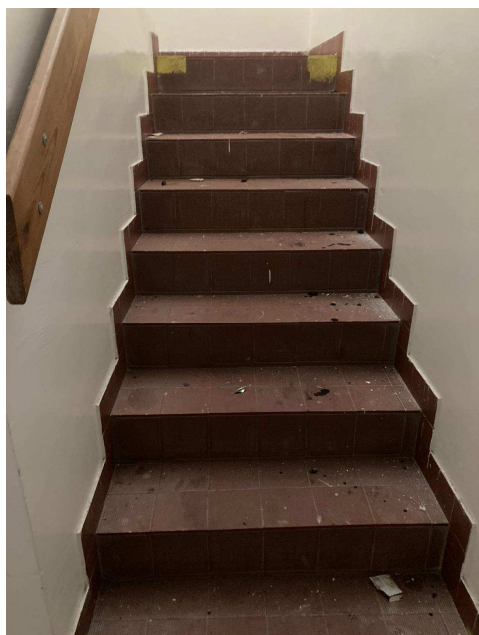
*Obr. 13 Místnost č. 1.02*



*Obr. 14 Výměňíková stanice (místnost č. 1.03)*



*Obr. 15 Výměňíková stanice (míst. č. 1.03)*



*Obr. 16 Schodiště (míst. č.1.08c)*



*Obr. 17 2np chodbička + navazující prostory(2.01)*



*Obr. 18 Kuchyňka (míst č. 1.09)*



*Obr. 19 Chodba (míst. č.1.10 )*





*Obr. 20, 21 Objekt je v neudržovaném stavu (míst.č. 1.02, 1.13)*



*Obr. 22 Opadaná omítka na soklové části objektu*

## **6. Zjištěné závady**

Objekt je nevyužíván a ve špatném stavu. Nevyhovuje dispozičním rozvržením a stavem stavebních konstrukcí pro rekonstrukci a další využití objektu. Proto bylo rozhodnuto o bourání objektu. Části konstrukce uvnitř objektu se rozpadají, rovněž výplně otvorů jsou v nevyhovujícím stavu. Zachována zůstane pouze rozvodna NN, místnost pro náhradní zdroj a trafostanice, které jsou ve vyhovujícím stavu.

## **7. Závěr**

Vzhledem ke špatným tepelně-technickým vlastnostem objektu a neudržovanosti objektu bylo rozhodnuto o bourání objektu. Objekt ve stávajícím nevyhovujícím stavu nemá využití pro nemocnici. Bude provedeno bourání objektu, zachována zůstane pouze rozvodna NN, místnost pro náhradní zdroj a trafostanice, které jsou ve vyhovujícím stavu.

Na místě objektu je v budoucnu plánována výstavba nových nemocničních objektů s vyhovujícími parametry.

## **8. Seznam příloh**

D.1.1-02 Půdorys 1NP – stávající stav

D.1.1-03 Půdorys 2NP – stávající stav

D.1.1-04-06 Řezy – stávající stav

D.1.1-07 Pohledy – stávající stav